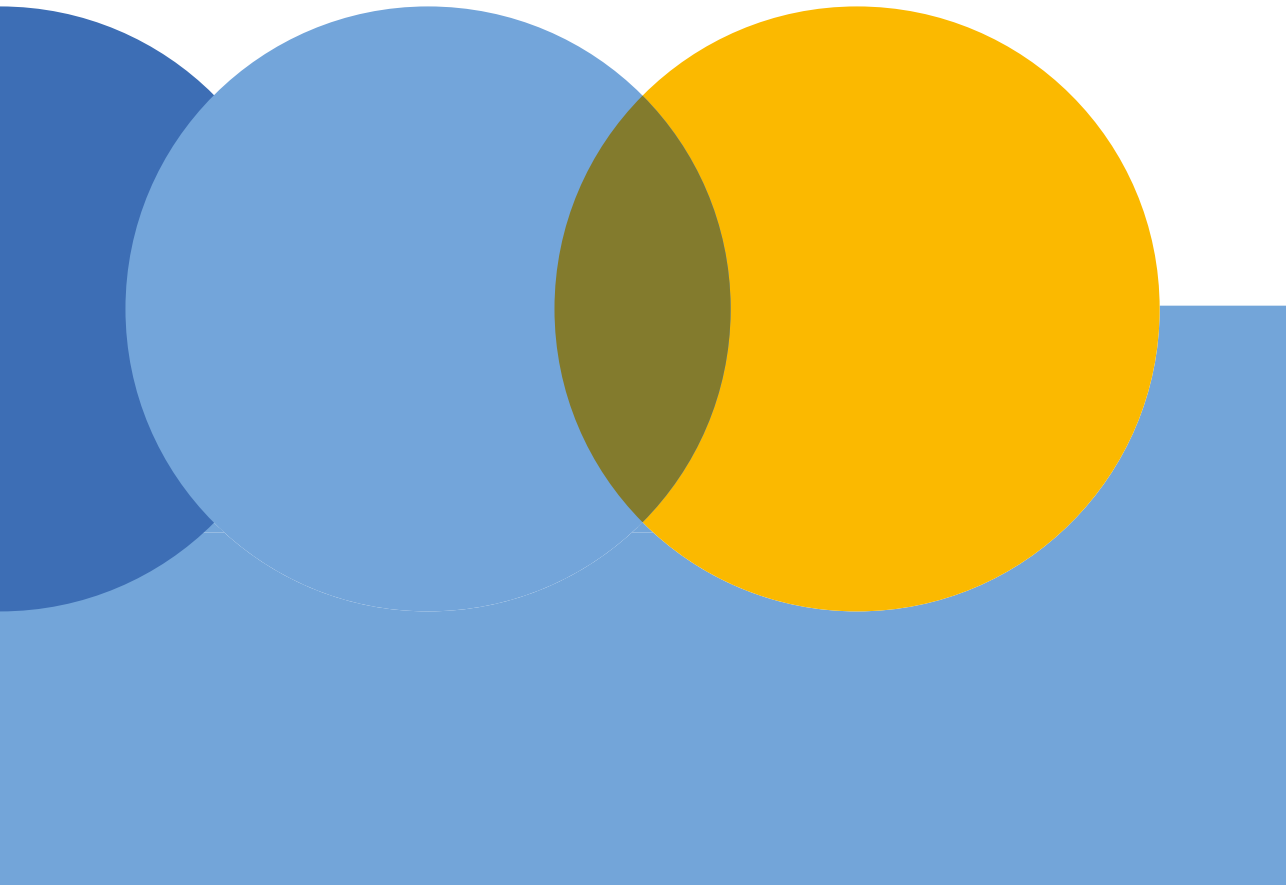


Naar een mbo-eigen kwaliteitssysteem

*Optelsom van verdiend vertrouwen en
doorvoeld eigenaarschap*



Het mbo ontwikkelt zich steeds meer tot een centrale speler in het regionale of sectorale netwerk van de arbeidsmarkt en economie. Deze onderwijssector neemt dan ook zijn verantwoordelijkheid in tijden van toenemende dynamiek op het gebied van werk en samenleving. Vanuit de ecosysteemgedachte dat de arbeidsmarkttuitdagingen en grote maatschappelijke vraagstukken van vandaag en morgen alleen gezamenlijk aangepaan kunnen worden, werken mbo-instellingen nauw samen met hun studenten, werkgevers en andere stakeholders. In co-creatie ontwikkelen teams een flexibel aanbod van opleidingen en leerroutes. Een aanbod dat studenten in staat stelt te versnellen, vertragen, verbreden en verdiepen en tegelijkertijd toegespitst is op de specifieke huidige én toekomstige behoeften van de regio of branche. Dit vraagt om afstemming, wendbaarheid, veel lerend vermogen van de onderwijsprofessionals en – *last but not least* – permanente aandacht voor kwaliteitszorg en -borging. Dat is immers de basis van elk leerproces en de belangrijkste bouwsteen voor een sterk imago.

De mbo-instellingen en hun teams staan voor de opgave om zelf, vanuit een doorvoeld eigenaarschap, gesteund door verdiend vertrouwen, de verantwoordelijkheid te nemen voor deze kwaliteitsborging. Zo'n 25 jaar na de oprichting van de regionale opleidingscentra is de sector hier ook klaar voor en werkt, in afstemming met het werkveld, studenten en alle andere stakeholders, aan een mbo-eigen kwaliteitssysteem. Dit gebeurt in het project *Referentiewaarden Kwaliteit MBO 2025*.



In dialoog

De MBO Raad trekt samen op met het Kwaliteitsnetwerk mbo bij het werken aan toekomstbestendige en duurzame kwaliteit van het mbo. Belangrijke stap hierbij is het doorontwikkelen van de gedeelde visie op kwaliteit. Deze visie is de basis voor het Referentiewaardenmodel en geeft de instellingen en de teams concrete handvatten om de kwaliteit verder te versterken. Hiervoor gaat de instelling met studenten, het regionale werkveld en alle andere denkbare stakeholders **de dialoog aan over de kwaliteit** van het onderwijs: hoe zorgen we voor wendbaar beroepsonderwijs dat voortdurend actuele leerroutes van goede kwaliteit biedt? Waar staan we en hoe kunnen we verbeteren? We laten elkaar zien waar we staan, zijn daar transparant in en willen aan onze stakeholders rekenschap geven. Zo komen we gezamenlijk verder. Met name de betrokkenheid van de student en het werkveld zijn hierbij van onmisbare waarde.



Een continu lopende film

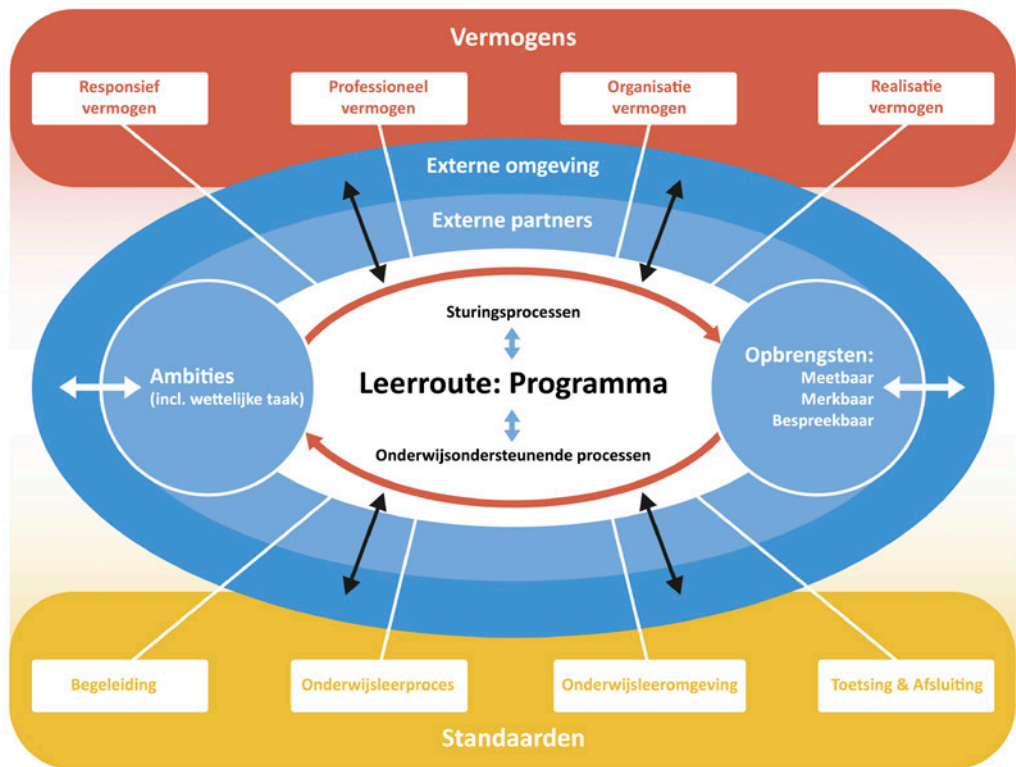
Het werken met het mbo-eigen kwaliteitssysteem is te vergelijken met een continu lopende film, waarbij de docenten(teams) periodiek een pas op de plaats maken om met elkaar en met studenten en hun werkveld de opleiding te evalueren in een goed gesprek, vervolgstappen te bepalen en dit op transparante wijze vast te leggen. Het model biedt een voor de instelling integrale blik op kwaliteit, gericht op het doorlopend verbeteren van het onderwijs door het continu versterken van de waarden: eigenaarschap, dialoog, ontwikkeling, vertrouwen en continuïteit. En voorziet daarnaast ook in het bieden van rekenschap. Bij dat laatste maken we gebruik van de kracht en kennis van de sector. Hiervoor dient de instelling dan een portfolio aan zelfevaluaties (inclusief bestuurlijke reflectie) in bij een onafhankelijk panel (bestaande uit peers, stakeholders en experts) dat zich hiermee voorbereidt op een visitatie. De uiteindelijke rapportage van het panel kan het College van Bestuur met een begeleidende brief aan de regionale stakeholders verstrekken voor de transparante dialoog en de Inspectie van het Onderwijs aanbieden.

Als het werken met het Referentiewaardenmodel een continu lopende film is, is het vierjaarlijkse bezoek van de Inspectie een foto (momentopname). Film en foto zijn **complementair** aan elkaar. De Inspectie pleit ervoor dat de mbo-instellingen en de onderwijsteams eigen ambities stellen en de verantwoordelijkheid nemen voor kwaliteitszorg en -borging. En dat is nu precies de bedoeling en positie van het Referentiewaardenmodel. Het is aan de Inspectie om de **proportionaliteit** van haar onderzoek te bepalen.



Sector aan zet

In het huidige en volgende schooljaar wordt het Referentiewaardenmodel bij circa 30 instellingen in de praktijk getoetst. We oefenen met nieuwe instrumenten die passen bij het Referentiewaardengedachtegoed, zoals peer review en kwaliteitstafels. De proefperiode is bedoeld om het model werkbaar en werkzaam te maken. Veel mbo-instellingen en onderwijsteams zijn intrinsiek gemotiveerd om de kwaliteitsborging van het onderwijs nog beter te regelen. Tot medio 2024 wordt het model op basis van de proeftuinervaringen doorontwikkeld. Eind 2024 vindt de besluitvorming plaats over hoe de sector het model omarmd. Maar zover is het nog niet. De sector is aan zet.



Een korte toelichting op de werking van het model

Het model is een **instrument om het goede gesprek over de kwaliteit** van het onderwijs en leren te faciliteren en te stimuleren. Ook voorziet het in de mogelijkheid voor het bieden van rekenschap. In het gesprek komen vier kijkrichtingen of perspectieven aan bod:

- Van Ambitie naar Opbrengsten
- Vanuit de Standaarden
- Vanuit de Relatie met de omgeving
- Vanuit de Vermogens

Het model is ontworpen op **3 niveaus**: de leerroute (teamniveau), het portfolio (instellingniveau) en op sectorniveau. We focussen bij deze toelichting op het 'leerroute'-niveau; dit vormt de basis en bevindt zich het dichtst bij het onderwijs zelf.

Het model is als volgt opgebouwd:

- Centraal staat de **leerroute** die de **student** doorloopt. Het team ontwerpt zo'n leerroute vanuit een bepaalde ambitie, waaraan doelen zijn gekoppeld. Deze ambities geven richting aan het gehele onderwijs en passen bij de ambitie van de gehele instelling. Rechts staan de gewenste (leer)**opbrengsten**. Dit zijn enerzijds kwantitatieve meetbare opbrengsten en anderzijds meer kwalitatieve merkbare en bespreekbare opbrengsten.
- De **pijlen** staan voor verbinding en dynamiek zowel binnen de instelling als daarbuiten. Onderwijs vindt altijd plaats in coproductie met de (regionale) arbeidsmarkt en beweegt zich in de context van de samenleving. Deze omgeving **stuurt en ondersteunt** de leerroute.
- Om de kwaliteit van het onderwijs specifiek te maken zijn er vier **standaarden**: de onderwijsdomeinen Begeleiding, Leerproces, Leeromgeving en Toetsing & Afsluiting.
- Bovenaan in het schema zijn de '**vermogens**' gepositioneerd: het responsief-, professioneel-, organisatie- en realisatievermogen. Vermogens zijn de knoppen waaraan je kunt draaien om de kwaliteit te verbeteren.

De kracht van het model zit in:

- de toekomstbestendigheid om **blijvend actueel**, kwalitatief mbo-onderwijs mogelijk te maken;
- het **fundament** van de onderliggende waarden: **eigenaarschap, dialoog, ontwikkeling, rekenschap, vertrouwen en continuïteit**;
- de handvatten (de **vermogens**) voor de blijvende en adequate ontwikkeling en verbetering.

Dit narratief is tot stand gekomen met



